

มาตรการรองรับสังคมผู้สูงอายุ

(ร่างพระราชบัญญัติคณะกรรมการนโยบายบำเหน็จบำนาญแห่งชาติ พ.ศ. ร่างพระราชบัญญัติกองทุนบำเหน็จบำนาญแห่งชาติ พ.ศ. และร่างพระราชกฤษฎีกาออกตามความในประมวลรัษฎากร ว่าด้วยการยกเว้นรัษฎากร (ฉบับที่ ...) พ.ศ.

คณะกรรมการมีมติเห็นชอบและอนุมัติตามที่กระทรวงการคลัง (กค.) เสนอ ดังนี้

1. เห็นชอบมาตรการการจ้างงานผู้สูงอายุ และอนุมัติหลักการร่างพระราชกฤษฎีกาออกตามความในประมวลรัษฎากร ว่าด้วยการยกเว้นรัษฎากร (ฉบับที่ ...) พ.ศ. ตามที่กระทรวงการคลังเสนอ และให้ส่งสำนักงานคณะกรรมการกฤษฎีกาตรวจพิจารณา โดยให้รับข้อสังเกตของธนาคารแห่งประเทศไทยไปประกอบการพิจารณาด้วย แล้วดำเนินการต่อไปได้
2. เห็นชอบมาตรการการสร้างที่พักอาศัยสำหรับผู้สูงอายุ (Senior Complex) โดยให้กระทรวงการคลังไปหารือร่วมกับกระทรวงการพัฒนาสังคมและความมั่นคงของมนุษย์ กระทรวงมหาดไทย และหน่วยงานที่เกี่ยวข้อง ทั้งนี้ให้ดำเนินการตามกฎหมายและระเบียบที่เกี่ยวข้องและให้รับข้อสังเกตของกระทรวงมหาดไทย ธนาคารแห่งประเทศไทย และสำนักเลขาธิการคณะกรรมการไปพิจารณาด้วย
3. เห็นชอบมาตรการสินเชื่อที่อยู่อาศัยสำหรับผู้สูงอายุ (Reverse Mortgage) โดยให้กระทรวงการคลังรับข้อสังเกตของธนาคารแห่งประเทศไทยและสำนักเลขาธิการคณะกรรมการไปพิจารณาดำเนินการต่อไปด้วย
4. เห็นชอบในหลักการให้มีการออมภาคบังคับสำหรับแรงงานในระบบที่ไม่ได้เป็นสมาชิกกองทุนสำรองเลี้ยงชีพ สำหรับร่างพระราชบัญญัติคณะกรรมการนโยบายบำเหน็จบำนาญแห่งชาติและร่างพระราชบัญญัติกองทุนบำเหน็จบำนาญแห่งชาติ พ.ศ. ให้กระทรวงการคลังดำเนินการตามความเห็นของสำนักงานคณะกรรมการกฤษฎีกา และให้ความเห็นของกระทรวงศึกษาธิการ สำนักงาน ก.พ. สำนักงาน ก.พ.ร. และสำนักงานคณะกรรมการกำกับหลักทรัพย์และตลาดหลักทรัพย์ไปพิจารณาด้วย

สาระสำคัญของเรื่องและร่างกฎหมาย

1. มาตรการจ้างงานผู้สูงอายุ เป็นการส่งเสริมให้นายจ้างมีการจ้างงานผู้สูงอายุผ่านการให้สิทธิประโยชน์ทางภาษีแก่นายจ้าง โดยออกพระราชกฤษฎีกาออกตามความในประมวลรัษฎากร ว่าด้วยการยกเว้นรัษฎากร (ฉบับที่ ..) พ.ศ. กำหนดให้บริษัทหรือห้างหุ้นส่วนนิติบุคคล หักจ่ายรายได้ 2 เท่าของรายจ่ายประเภทเงินเดือนและค่าจ้าง สำหรับการจ้างบุคลากรผู้สูงอายุ (อายุ 60 ปีบริบูรณ์ขึ้นไป) ซึ่งมีอัตราค่าจ้างไม่เกิน 15,000 บาทต่อคนต่อเดือน สำหรับรอบระยะเวลาบัญชีที่เริ่มในหรือหลังวันที่ 1 มกราคม 2559 โดยนายจ้างสามารถขอใช้สิทธิได้ไม่เกินร้อยละ 10 ของจำนวนลูกจ้างทั้งหมด มาตรการดังกล่าวจะช่วยลดภาระให้กับบริษัทที่จ้างงานผู้สูงอายุได้สูงสุด 3,300 บาทต่อคนต่อเดือน ทั้งนี้ ลูกจ้างจะต้องไม่เป็นผู้ถือหุ้นของกิจการ กรรมการ ผู้บริหาร หรือเคยเป็นผู้บริหารของกิจการ
2. มาตรการสร้างที่พักอาศัยสำหรับผู้สูงอายุ (Senior Complex) เป็นมาตรการในการส่งเสริมการสร้างที่พักอาศัยที่มีความเหมาะสมและมีสิ่งแวดล้อมความสะดวกเป็นการเฉพาะให้กับผู้สูงอายุ โดยมีวัตถุประสงค์เพื่อยกระดับคุณภาพชีวิตของผู้สูงอายุให้มีที่พักอาศัยที่ปลอดภัยมีอุปกรณ์ใช้สอยที่เหมาะสม และอยู่ในความดูแลของแพทย์และพยาบาลโดยขอเสนอแนวทางการดำเนินการ ดังนี้

- 2.1 การสนับสนุนการสร้างที่พักอาศัยสำหรับผู้สูงอายุ (Senior Complex) บนที่ราชพัสดุ โดยกรมธนารักษ์ได้จัดหาที่ราชพัสดุในจังหวัดชลบุรี จังหวัดนครนายก จังหวัดเชียงราย และจังหวัดเชียงใหม่ และกำหนดผลประโยชน์ตอบแทนสำหรับการใช้พื้นที่ดังกล่าว เพื่อดำเนินการสร้างที่พักอาศัยสำหรับผู้สูงอายุ ซึ่งผู้เช่าจะได้รับสิทธิในการเช่าเป็นระยะเวลา 30 ปี โดยทางราชการอาจต่ออายุสัญญาเช่าออกไปอีกเป็นระยะเวลา 30 ปี พร้อมทั้งเห็นควรอนุมัติในหลักการให้บุตรที่ทำหน้าที่เลี้ยงดูบิดามารดาที่สูงอายุได้รับสิทธิในการจองโครงการที่พักอาศัยสำหรับผู้สูงอายุเป็นลำดับแรกก่อน และเห็นควรยกเว้นการนำกฎหมายผังเมืองมาบังคับใช้กับที่ราชพัสดุที่กรมธนารักษ์ให้ความเห็นชอบดำเนินการโครงการที่พักอาศัยสำหรับผู้สูงอายุ
- 2.2 การสนับสนุนการสร้างที่พักอาศัยสำหรับผู้สูงอายุ (Senior Complex) บนพื้นที่อื่น โดยให้การเคหะแห่งชาติ ธนาคารอาคารสงเคราะห์ และสถาบันพัฒนาองค์กรชุมชน (องค์การมหาชน) ไปดำเนินการจัดหาสถานที่ที่เหมาะสมเพื่อนำมาดำเนินการสร้างที่พักอาศัยสำหรับผู้สูงอายุ (Senior Complex) โดยเห็นควรให้นำหลักการของโครงการบ้านมั่นคงและบ้านประชารัฐมาใช้ในการดำเนินการโครงการดังกล่าว และให้บุตรที่ทำหน้าที่เลี้ยงดูบิดามารดาที่สูงอายุได้รับสิทธิในการจองโครงการที่พักอาศัยสำหรับผู้สูงอายุเป็นลำดับแรกก่อน
- 2.3 การสนับสนุนสินเชื่อเงื่อนไขผ่อนปรนโดยให้สถาบันการเงินเฉพาะกิจของรัฐ ได้แก่ ธนาคารออมสิน และธนาคารอาคารสงเคราะห์ สนับสนุนสินเชื่อเงื่อนไขผ่อนปรนให้แก่ผู้ประกอบการพัฒนาอสังหาริมทรัพย์ที่ต้องการพัฒนาโครงการที่พักอาศัยสำหรับผู้สูงอายุ (Pre-finance) ในวงเงินรวมไม่เกิน 4,000 ล้านบาท และให้มีการจัดสรรวงเงินสินเชื่อที่อยู่อาศัยสำหรับผู้สูงอายุ (Post-finance) เพื่อรองรับการดำเนินโครงการในระยะต่อไป และให้บุตรที่ทำหน้าที่เลี้ยงดูบิดามารดาที่สูงอายุได้รับสิทธิในการจองโครงการที่พักอาศัยสำหรับผู้สูงอายุเป็นลำดับแรกก่อน
3. มาตรการสินเชื่อที่อยู่อาศัยสำหรับผู้สูงอายุ (Reverse Mortgage : RM) เป็นการให้เงินกู้แก่ผู้ที่มีอายุ 60 ปีขึ้นไป ที่มีที่อยู่อาศัยที่ปลอดภาระหนี้เป็นของตนเอง โดยวัตถุประสงค์ของสินเชื่อประเภทดังกล่าว เพื่อต้องการให้ผู้สูงอายุนำสินทรัพย์ที่ตนมีกรรมสิทธิ์มาเปลี่ยนเป็นรายได้ในการดำรงชีพ ซึ่งมูลค่าเงินที่กู้ได้จะขึ้นอยู่กับอายุของผู้กู้ มูลค่าบ้าน และอัตราดอกเบี้ย
4. มาตรการบูรณาการระบบบำนาญบำนาญ โดยจัดตั้งคณะกรรมการนโยบายบำนาญบำนาญแห่งชาติและกองทุนบำนาญบำนาญแห่งชาติ (กบช.) เพื่อให้เกิดเอกภาพของนโยบายด้านบำนาญบำนาญในภาพรวม

ที่มา : www.thaigov.go.th (มติคณะรัฐมนตรี วันที่ 8 พฤศจิกายน 2559)





ข่าวกระทรวงการคลัง

กลุ่มสารนิเทศการคลัง สำนักงานปลัดกระทรวงการคลัง โทร. 0-2126-5800 โทรสาร 0-2273-9783

www.mof.go.th

ฉบับที่ 148/2559

วันที่ 19 พฤศจิกายน 2559

มาตรการรองรับสังคมผู้สูงอายุ

นายอภิรักษ์ โกษะโยธิน อดีตนายกรัฐมนตรี ผู้ว่าการสำนักงานเศรษฐกิจการคลัง ในฐานะโฆษกกระทรวงการคลัง เปิดเผยว่า ในการประชุมคณะรัฐมนตรีเมื่อวันที่ 8 พฤศจิกายน 2559 คณะรัฐมนตรีได้มีมติเห็นชอบมาตรการรองรับสังคมผู้สูงอายุ ตามที่กระทรวงการคลังเสนอ โดยมีสาระสำคัญ ดังนี้

1. **การจ้างงานผู้สูงอายุ** เห็นชอบในหลักการของร่างพระราชบัญญัติการออกตามความในประมวลรัษฎากรว่าด้วยการยกเว้นรัษฎากร (ฉบับที่ ..) พ.ศ. เพื่อให้บริษัทหรือห้างหุ้นส่วนนิติบุคคลหักจ่ายได้ 2 เท่าของรายจ่ายประเภทเงินเดือนและค่าจ้างสำหรับการจ้างบุคลากรผู้สูงอายุ (อายุ 60 ปี บริบูรณ์ขึ้นไป) ซึ่งมีอัตราค่าจ้างไม่เกิน 15,000 บาทต่อคนต่อเดือน โดยนายจ้างสามารถขอใช้สิทธิได้ไม่เกินร้อยละ 10 ของจำนวนลูกจ้างทั้งหมด ทั้งนี้ ลูกจ้างจะต้องไม่เป็นผู้ถือหุ้นของกิจการ กรรมการ ผู้บริหาร หรือเคยเป็นผู้บริหารของกิจการ
2. **การสร้างที่พักอาศัยสำหรับผู้สูงอายุ (Senior Complex)** เพื่อยกระดับคุณภาพชีวิตของผู้สูงอายุให้มีที่พักอาศัยที่ปลอดภัย มีอุปกรณ์ใช้สอยที่เหมาะสม และอยู่ในความดูแลของแพทย์และพยาบาล โดยมีการพิจารณา ดังนี้
 - 2.1 มอบหมายกระทรวงการพัฒนาสังคมและความมั่นคงของมนุษย์ดำเนินโครงการสร้างที่พักอาศัยสำหรับผู้สูงอายุในพื้นที่ราชพัสดุ จำนวน 4 แห่ง ในจังหวัดชลบุรี นครนายก เชียงราย และเชียงใหม่ รวมพื้นที่ทั้งสิ้นประมาณ 135 ไร่ โดยกำหนดอัตราค่าเช่าและค่าธรรมเนียมในอัตราเดียวกันกับโครงการบ้านธนารักษ์ประชารัฐ (อัตราค่าเช่า เท่ากับ 1 บาทต่อตารางวาต่อเดือน และค่าธรรมเนียมการจัดให้เช่าเท่ากับ 2 เท่าของค่าเช่า 1 ปี) ยกเว้นพื้นที่ในจังหวัดเชียงใหม่ซึ่งมีศักยภาพเชิงพาณิชย์สูง ให้กำหนดอัตราค่าเช่าและค่าธรรมเนียมตามระเบียบของกระทรวงการคลัง ทั้งนี้ ผู้เช่าจะได้รับสิทธิในการเช่าเป็นระยะเวลา 30 ปี โดยทางราชการอาจต่ออายุสัญญาเช่าออกไปอีกเป็นระยะเวลา 30 ปี
 - 2.2 มอบหมายการเคหะแห่งชาติ ธนาคารอาคารสงเคราะห์ และสถาบันพัฒนาองค์กรชุมชน (องค์การมหาชน) ดำเนินการจัดหาสถานที่ที่เหมาะสมเพื่อสร้างที่พักอาศัยสำหรับผู้สูงอายุ โดยให้นำหลักการของโครงการบ้านมั่นคงและบ้านประชารัฐมาใช้ในการดำเนินการดังกล่าว
 - 2.3 เห็นชอบให้ยกเว้นการนำกฎหมายผังเมืองมาบังคับใช้กับที่ราชพัสดุที่กรมธนารักษ์ให้ความเห็นชอบดำเนินโครงการที่พักอาศัยสำหรับผู้สูงอายุ (Senior Complex)

2.4 ให้สถาบันการเงินเฉพาะกิจ ได้แก่ ธนาคารออมสิน และธนาคารสงเคราะห์ สนับสนุนสินเชื่อเงื่อนไขผ่อนปรนให้แก่ผู้ประกอบการพัฒนาอสังหาริมทรัพย์ที่ต้องการพัฒนาโครงการที่พักอาศัยสำหรับผู้สูงอายุ (Pre-finance) ในวงเงินรวมไม่เกิน 4,000 ล้านบาท และเห็นควรให้มีการจัดสรรวงเงินสินเชื่อที่อยู่อาศัยสำหรับผู้สูงอายุ (Post-finance) เพื่อรองรับการดำเนินโครงการในระยะต่อไปด้วย

ทั้งนี้ ให้บุตรที่ทำหน้าที่เลี้ยงดูบิดามารดาที่สูงอายุได้รับสิทธิในการสนับสนุนสินเชื่อภายใต้เงื่อนไขดังกล่าวเป็นลำดับแรกก่อน

3. สินเชื่อที่อยู่อาศัยสำหรับผู้สูงอายุ (Reverse Mortgage : RM) มอบหมายให้สถาบันการเงินเฉพาะกิจนำร่องเพื่อดำเนินการมาตรการสินเชื่อที่อยู่อาศัยสำหรับผู้สูงอายุ (Reverse Mortgage) เพื่อให้ผู้ที่มีอายุตั้งแต่ 60 ปีขึ้นไปสามารถนำที่อยู่อาศัยที่ตนมีกรรมสิทธิ์และปลอดภาระหนี้มาเปลี่ยนเป็นรายได้อัตโนมัติในการดำรงชีพเป็นรายเดือน

4. การบูรณาการระบบบำนาญบ้าน

4.1 เห็นชอบในหลักการของร่างพระราชบัญญัติคณะกรรมการนโยบายบำนาญบ้านแห่งชาติ พ.ศ. เพื่อให้มีคณะกรรมการนโยบายบำนาญบ้านแห่งชาติ โดยนายกรัฐมนตรีเป็นประธาน และมีอำนาจหน้าที่กำหนดนโยบายในการพัฒนาและกำกับดูแลระบบบำนาญบ้านให้มีความครอบคลุม เพียงพอ และยั่งยืน รวมทั้งจัดมีระบบฐานข้อมูลกลางด้านบำนาญบ้านของประเทศไทย

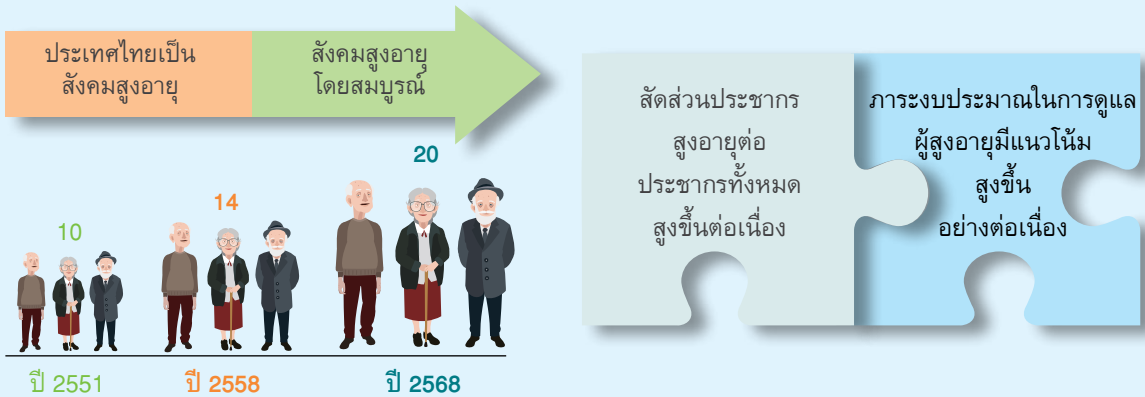
4.2 เห็นชอบในหลักการของร่างพระราชบัญญัติกองทุนบำนาญบ้านแห่งชาติ พ.ศ. เพื่อจัดตั้งกองทุนบำนาญบ้านแห่งชาติ (กบช.) ซึ่งเป็นกองทุนสำรองเลี้ยงชีพภาคบังคับสำหรับแรงงานในระบบที่มีอายุตั้งแต่ 15 - 60 ปี ครอบคลุมลูกจ้างเอกชน ลูกจ้างชั่วคราวส่วนราชการ พนักงานราชการ และพนักงานรัฐวิสาหกิจ ซึ่งไม่ได้เป็นสมาชิกกองทุนสำรองเลี้ยงชีพ โดยให้มีการจ่ายเงินเข้ากองทุนจาก 2 ฝ่าย คือ ลูกจ้างและนายจ้าง ซึ่งลูกจ้างจะได้รับบำนาญหรือบำนาญเมื่ออายุครบ 60 ปี เพื่อให้แรงงานกลุ่มดังกล่าวมีรายได้ที่เพียงพอในการดำรงชีวิตหลังเกษียณ โดยกำหนดให้ กบช. เปิดรับสมาชิกตั้งแต่ปี 2561 เป็นต้นไป

มาตรการรองรับสังคมผู้สูงอายุดังกล่าวจะช่วยสนับสนุนให้ประชาชนมีรายได้หลังเกษียณที่เพียงพอ ผู้สูงอายุมีที่อยู่อาศัยที่เหมาะสม และมีโอกาสได้ทำงานต่อ ซึ่งจะมีส่วนช่วยเสริมสร้างหลักประกันในชีวิตให้แก่ประชาชน ลดความเหลื่อมล้ำทางสังคม และบรรเทาภาระงบประมาณภาครัฐด้านสวัสดิการสุขภาพในระยะยาว

สำนักนโยบายการออมและการลงทุน สำนักงานเศรษฐกิจการคลัง
โทร. 02-273-9020 ต่อ 3688 โทรสาร 02-273-9987

มาตรการรองรับสังคมผู้สูงอายุ

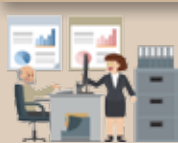
เหตุผลและความจำเป็น



งบประมาณสำหรับบำนาญบำนาญข้าราชการ เบี้ยยังชีพผู้สูงอายุ และเงินสมทบกองทุนการออมเพื่อการเกษียณเพิ่มสูงขึ้น 2 เท่าใน 8 ปี



การจ้างงานผู้สูงอายุ



เพื่อส่งเสริมให้นายจ้างมีการจ้างงานผู้สูงอายุผ่านมาตรการทางภาษีแก่นายจ้าง

มาตรการภาษีเพื่อส่งเสริมการจ้างงานผู้สูงอายุ



บริษัทหรือห้างหุ้นส่วนนิติบุคคล

- ลูกจ้างอายุ 60 ปีขึ้นไป
- ค่าจ้างไม่เกิน 15,000 บาท/คน/เดือน
- ไม่เป็นผู้ถือหุ้น กรรมการ ผู้บริหาร หรือเคยเป็นผู้บริหารของกิจการ



นายจ้างขอใช้สิทธิ **พักรายจ่าย 2 เท่า** (ใช้สิทธิไม่เกินร้อยละ 10 ของลูกจ้างทั้งหมด)



มีงานทำ มีรายได้

ที่พักอาศัยสำหรับผู้สูงอายุ (Senior Complex)



เพื่อส่งเสริมการสร้างที่พักอาศัยที่มีความเหมาะสม และมีสิ่งอำนวยความสะดวกเป็นการเฉพาะให้กับผู้สูงอายุ

สร้าง Senior Complex บนที่ราชพัสดุภายใต้หลักพระราชรัฐ

- กรมธนารักษ์สนับสนุนที่ราชพัสดุจำนวน 4 พื้นที่ (จังหวัดชลบุรี นครนายก เชียงราย และเชียงใหม่)
- **ผลตอบแทนโครงการ** ตามโครงการบ้านธนารักษ์ประชารัฐ
 - อัตราค่าเช่า 1 บาท/ตร.ว./เดือน
 - ค่าธรรมเนียมการจัดให้เช่า 2 เท่า ของค่าเช่า 1 ปี ยกเว้น **เชียงใหม่** ตามระเบียบกระทรวงการคลัง
- **สนับสนุนสินเชื่อเงินผ่อนปรน** (ธ.ออมสิน และ ธ.อ.ส.)
 - Pre-finance วงเงิน 4,000 ลบ.
 - Post-finance ในระยะต่อไป



มีคุณภาพชีวิตที่ดีขึ้น

สินเชื่อที่อยู่อาศัยสำหรับผู้สูงอายุ (Reverse Mortgage : RM)

เพื่อให้ผู้สูงอายุ
นำที่อยู่อาศัยของตน
มาเปลี่ยนเป็นเงิน
ดำรงชีพ



ผู้สูงอายุรับเงินงวดรายเดือน
เพื่อให้มีเงินเพียงพอสำหรับการใช้จ่าย
ในชีวิตประจำวันและเพื่อดูแลสุขภาพ

คุณสมบัติผู้กู้

- อายุ 60 ปีขึ้นไป
- มีกรรมสิทธิ์ใน
ที่อยู่อาศัย
- กรณีมีคู่สมรส
ให้รับสิทธิต่อเนื่อง
จนกว่าจะหมดอายุ
สัญญาหรือ
เสียชีวิตทั้งคู่



เสริมสร้างความมั่นคง
ทางรายได้ให้ผู้สูงอายุ

การบูรณาการระบบบำเหน็จบำนาญ

เพื่อให้มีหน่วยงานที่กำกับดูแลนโยบาย
ระบบบำเหน็จบำนาญในภาพรวม
และให้แรงงานในระบบมีรายได้
หลังเกษียณที่เพียงพอในการดำรงชีวิตได้



1. การแต่งตั้งคณะกรรมการนโยบายบำเหน็จบำนาญแห่งชาติ

กำหนดนโยบายและทิศทางของระบบบำเหน็จบำนาญในระดับประเทศ



2. การจัดตั้งกองทุนบำเหน็จบำนาญแห่งชาติ (กบข.)



สมาชิก : แรงงานในระบบอายุ 15-60 ปี
อาทิ ลูกจ้างเอกชน พนักงานรัฐวิสาหกิจ
พนักงานราชการ ลูกจ้างชั่วคราวส่วนราชการ
และเจ้าหน้าที่องค์การมหาชน

การส่งเงิน : นายจ้างและลูกจ้างร่วมกันส่งเงินในอัตราร้อยละ 3 ของ
ค่าจ้างสูงสุดไม่เกิน 1,800 บาท/เดือน กรณีค่าจ้างต่ำกว่า 10,000 บาท
นายจ้างจ่ายฝ่ายเดียว (ปรับอัตราเป็นร้อยละ 3, 5, 7 และ 10
ภายในปีที่ 10 ตามลำดับ)

การรับเงินจากกองทุน:

เมื่ออายุครบ 60 ปี เลือกรับเงินงวดหรือเงินก้อนจากกองทุน



มีรายได้เพียงพอ
หลังเกษียณอายุ

