



โดย... สำนักงานคณะกรรมการพัฒนาการเศรษฐกิจและสังคมแห่งชาติ

แนวโน้มและทิศทาง การพัฒนาเศรษฐกิจไทยในอนาคต

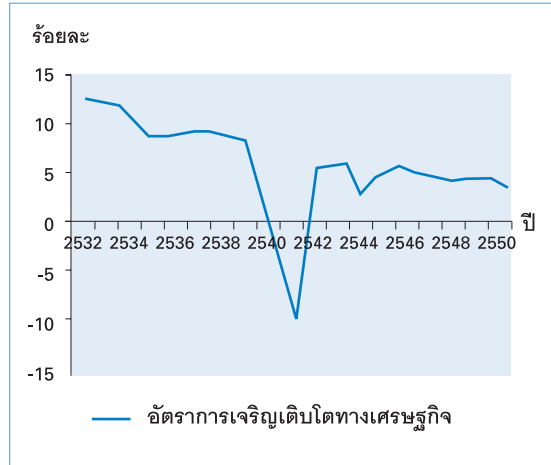
การพัฒนาเศรษฐกิจและสังคมของไทยจากอดีตถึงปัจจุบัน มีวิวัฒนาการทั้งแนวคิดและกระบวนการการพัฒนาก็สอดรับกับสถานการณ์และเงื่อนไขการพัฒนาในแต่ละช่วงเวลาอย่างต่อเนื่อง เพื่อมุ่งให้ประเทศเจริญก้าวหน้าและประชาชนอยู่ดีมีสุข อย่างไรก็ตาม การพัฒนาที่ผ่านมามีประเทศไทยยังต้องเผชิญกับปัญหาเชิงโครงสร้างของระบบเศรษฐกิจ สังคม สิ่งแวดล้อม และการบริหารจัดการประเทศที่ไม่สมดุลและประมาทต่อผลกระทบจากความผันผวนของปัจจัยภายนอกที่เปลี่ยนแปลงรวดเร็วและซับซ้อนมากขึ้น สถานการณ์ดังกล่าว ทำให้ประเทศไทยจำเป็นต้องปรับกระบวนการพัฒนาเพื่อวางรากฐานเศรษฐกิจ สังคมของประเทศให้เข้มแข็ง มีภูมิคุ้มกันต่อกระแสการเปลี่ยนแปลงจากภายนอกที่จะสร้างความเสียหายแก่เศรษฐกิจสังคมไทย

U ทริเียนการพัฒนาเศรษฐกิจไทยที่ผ่านม

เกือบ 50 ปี ของการพัฒนาประเทศ ถือได้ว่าประสบความสำเร็จ ทั้งด้านเศรษฐกิจและสังคม โดยสามารถยกระดับจากประเทศที่มีรายได้ต่ำเป็นประเทศที่มีรายได้ระดับปานกลาง และประชาชนมีคุณภาพชีวิตที่ดีขึ้นทุกระดับ ในขณะที่เดียวกันโครงสร้างทางเศรษฐกิจได้ปรับเปลี่ยนจากเกษตรกรรมไปสู่อุตสาหกรรมและบริการที่เน้นการผลิตเพื่อส่งออก และสนับสนุนการลงทุนจากต่างประเทศมากขึ้น ทำให้ภาคอุตสาหกรรมมีมูลค่าผลิตภัณฑ์มวลรวมเป็นอันดับหนึ่งมาตั้งแต่ปี 2524 และเพิ่มเป็นร้อยละ 39.6 ในปี 2550 ในขณะที่ภาคเกษตรกรรมมีสัดส่วนลดลงเหลือเพียงร้อยละ 8.8

ความสำเร็จดังกล่าวต้องแลกเปลี่ยนด้วยทรัพยากรธรรมชาติที่สิ้นเปลืองลงอย่างรวดเร็ว และสภาพแวดล้อมทั้งในเมืองและชนบทเสื่อมโทรมลง ปัญหาช่องว่างการกระจายรายได้และความไม่เท่าเทียมกันระหว่างเมืองกับชนบทมีความรุนแรงมากขึ้น การพัฒนาเศรษฐกิจของประเทศต้องพึ่งพิงต่างประเทศอย่างมาก ทั้งการพึ่งพาสถาปัตยกรรมและสินค้าชั้นกลาง รวมทั้งต้องพึ่งพาการนำเข้าพลังงานเพิ่มขึ้น จากที่เคยมีสัดส่วนเพียงร้อยละ 3.76 ของ GDP ในปี 2540 เป็นร้อยละ 10.53 ในปี 2550 ขณะเดียวกันก็เกิดการเปลี่ยนแปลงทางสังคมหลายประการ เช่น เกิดการย้ายถิ่นของแรงงานวัยหนุ่มสาวจากชนบทเข้าสู่เมือง ส่งผลให้สถาบันครอบครัวขาดความอบอุ่น คนบางกลุ่มมีค่านิยมที่ยึดถืออำนาจจากความร่ำรวย วัตถุนิยม บริโภคนิยมและวัฒนธรรม ตะวันตก ทำให้รากฐานทางสังคมและวัฒนธรรมที่ดั้งเดิมของไทยที่เคยเข้มแข็งเริ่มอ่อนแอลง

แผนภูมิที่ 1 อัตราการเจริญเติบโตทางเศรษฐกิจ



ที่มา : สำนักงานคณะกรรมการพัฒนาการเศรษฐกิจและสังคมแห่งชาติ

๓ ภาวะของเศรษฐกิจไทยปัจจุบัน

การขยายตัวของเศรษฐกิจไทยชะลอตัวลงตามสถานการณ์เศรษฐกิจโลก หลังจากเศรษฐกิจไทยประสบกับภาวะวิกฤติในปี 2540 - 2541 ก็สามารถฟื้นตัวได้อย่างต่อเนื่องตั้งแต่ปี 2542 จนถึงกลางปี 2550 ก่อนจะเริ่มขยายตัวที่ช้าลงในช่วงปลายปี 2550 เนื่องจากผลกระทบจากสถานการณ์ภายในประเทศที่ทำให้ความ

เชื่อมั่นภาคธุรกิจเอกชนและประชาชนทั่วไปลดลง จึงชะลอการใช้จ่ายและการลงทุนออกไป ประกอบกับแรงกดดันจากราคาน้ำมันและภาวะเงินเฟ้อที่สูงขึ้นมากในช่วงปลายปี ส่งผลให้ในปี 2550 การใช้จ่ายครัวเรือนมีการขยายตัวเพียงร้อยละ 1.5 และการลงทุนภาคเอกชนชะลอลงมาก โดยมี การขยายการลงทุนเพียงร้อยละ 0.5

ตารางที่ 1 อัตราการขยายตัวทางด้านการผลิต

หน่วย : ร้อยละ

	2530 - 2534	2535 - 2539	2540 - 2544	2545 - 2549	2550
เกษตรกรรม	4.1	2.8	2.1	2.6	3.9
นอกภาคเกษตร	12.1	8.7	-0.3	6.0	4.8
อุตสาหกรรม	15.1	10.0	2.0	7.4	5.7
บริการและอื่นๆ	10.8	8.1	-1.7	5.1	4.2
GDP	10.9	8.1	-0.1	5.7	4.8

ที่มา : สำนักงานคณะกรรมการพัฒนาการเศรษฐกิจและสังคมแห่งชาติ

ในปี 2551 เศรษฐกิจไทยยังต้องเผชิญกับปัจจัยข้อจำกัดและความเสี่ยงหลายประการ ได้แก่ ราคาน้ำมันและราคาสินค้าโภคภัณฑ์ที่สูงขึ้นมากในช่วง 2 ไตรมาสแรก และกดดันให้ต้นทุนและค่าครองชีพประชาชนเพิ่มสูงขึ้นมาก วิกฤตการณ์การเงินโลกที่เกิดจากปัญหาสินเชื่ออ้อยคุณภาพในภาคอสังหาริมทรัพย์ (Sub-prime loan) ในตลาด

สหรัฐฯ ที่ลุกลามไปยังตลาดอื่นโดยเฉพาะในยุโรปและส่งผลกระทบต่อการผลิตและส่งออกของประเทศไทยทำให้ความเชื่อมั่นของภาคประชาชนและภาคธุรกิจลดลง รัฐบาลจึงได้ผลักดันนโยบายเพื่อฟื้นฟูเศรษฐกิจอย่างต่อเนื่อง ซึ่งครอบคลุมทุกภาคส่วนสังคมทั้งการดำเนินมาตรการเพื่อบรรเทาผลกระทบปัญหาค่าครองชีพของประชาชน การใช้

มาตรการทางภาษีเพื่อส่งเสริมบรรยากาศการลงทุน และการรักษาเสถียรภาพด้านราคา ทำให้เศรษฐกิจในช่วง 9 เดือน

แรกของปี 2551 สามารถขยายตัวถึงร้อยละ 5.1 และคาดว่าตลอดทั้งปี 2551 GDP จะขยายตัวได้ประมาณร้อยละ 4.5

ตารางที่ 2 อัตราการขยายตัวผลิตภัณฑ์มวลรวมในประเทศ (GDP)

หน่วย : ร้อยละ

	2550	2550				2551		
		ไตรมาส 1	ไตรมาส 2	ไตรมาส 3	ไตรมาส 4	ไตรมาส 1	ไตรมาส 2	ไตรมาส 3
ภาคเกษตร	1.8	1.1	3.7	-0.2	2.3	3.1	8.6	9.9
ภาคนอกเกษตร	5.2	4.7	4.5	5.5	6.2	6.2	5.0	3.5
GDP	4.9	4.4	4.4	5.1	5.7	6.0	5.3	4.0
GDP ปรับฤดูกาล	4.9	1.0	1.3	1.8	1.5	1.2	0.8	0.6

ที่มา : สำนักงานคณะกรรมการพัฒนาการเศรษฐกิจและสังคมแห่งชาติ ณ 24 พฤศจิกายน 2551

ดู งบประมาณของเศรษฐกิจไทยจากอดีตถึงปัจจุบัน

□ การขยายตัวทางเศรษฐกิจยังคงพึ่งพิงการขยายตัวในปริมาณสินค้าทุนและแรงงานมากกว่าการเจริญเติบโตของผลผลิตการผลิตรวม (TFP) โดยในช่วง 2530-2539 ผลผลิตการผลิตรวมขยายตัวร้อยละ 1.18 ในขณะที่ในช่วงหลังวิกฤตการณ์ทางเศรษฐกิจ ปี 2542-

2550 ผลผลิตการผลิตรวมโดยเฉลี่ยเพิ่มขึ้นร้อยละ 2.85 ต่อปี ซึ่งแสดงถึงแนวโน้มที่ดีขึ้น อย่างไรก็ตามการเพิ่มขึ้นของผลผลิตการผลิตรวมในระดับประเทศนั้น ยังเป็นการเพิ่มขึ้นเฉพาะในภาคอุตสาหกรรมและบริการเท่านั้น ในขณะที่ผลผลิตการผลิตในภาคการเกษตรอยู่ในภาวะถดถอย

ตารางที่ 3 อัตราการขยายตัวของผลผลิตการผลิตรวม

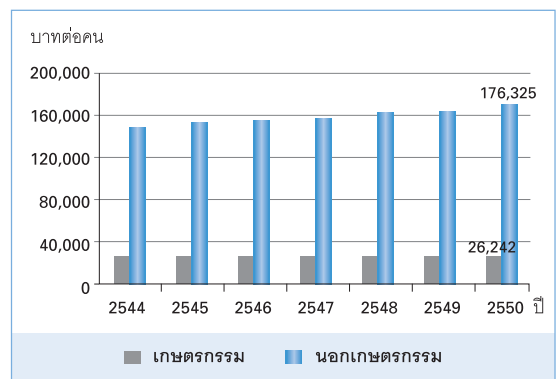
หน่วย : ร้อยละ

สาขา	2530 - 2539	2540 - 2541	2542 - 2550
เกษตรกรรม	-1.00	-6.32	0.18
นอกภาคเกษตร	0.70	-8.37	2.38
อุตสาหกรรม	0.89	-6.55	4.21
บริการ	-0.03	-9.46	1.47
TFP รวม	1.18	-7.88	2.85

ที่มา : สำนักงานคณะกรรมการพัฒนาการเศรษฐกิจและสังคมแห่งชาติ

□ **ผลิตภาพแรงงานไทยอยู่ในระดับต่ำ** แนวโน้มผลิตภาพของแรงงานไทยเพิ่มขึ้นจาก 93,662 บาท/คน/ปี ในปี 2544 เป็น 117,094 บาท/คน/ปี ในปี 2550 หรือเพิ่มขึ้นเฉลี่ยเพียงประมาณร้อยละ 3 ต่อปี ซึ่งอยู่ในระดับต่ำเนื่องจากระบบการศึกษาไม่สามารถผลิตและพัฒนากำลังคนให้มีสมรรถนะในการปฏิบัติงานได้ตรงความต้องการของภาคการผลิต ประกอบกับยังขาดความเชื่อมโยงในการวางแผนผลิตกำลังคน นอกจากนี้สถานการณ์ไม่ให้ความสำคัญกับการพัฒนาทักษะของแรงงานเท่าที่ควร ขณะที่ทัศนคติของแรงงานและสภาพแวดล้อมในการทำงานที่เป็นอยู่ไม่สร้างแรงจูงใจให้แรงงานมุ่งมั่นที่จะยกระดับฝีมือแรงงานของตนเองด้วย

แผนภูมิที่ 2 ผลิตภาพแรงงานของภาคเกษตรกรรมและนอกภาคเกษตรกรรม



ที่มา : สำนักงานคณะกรรมการพัฒนาการเศรษฐกิจและสังคมแห่งชาติ

□ ความสามารถในการแข่งขัน ซึ่งเป็นภูมิคุ้มกันที่จำเป็นสำหรับรองรับความเสี่ยงจากความผันผวนที่จะเข้ามาพร้อมกับการเปิดประเทศ ไม่ได้พัฒนาขึ้นเมื่อเทียบกับหลายประเทศในภูมิภาค ผลการจัดลำดับล่าสุดของสถาบันนานาชาติ เพื่อการพัฒนากิจการระหว่างประเทศ (International Institute for Management

Development, IMD) พบว่าในปี 2551 ความสามารถในการแข่งขันของไทยอยู่อันดับที่ 27 จากทั้งหมด 55 ประเทศ ปรับตัวดีขึ้นจากปี 2550 ถึง 6 อันดับ เนื่องจากปัจจัยการแข่งขันทั้ง 4 ด้าน คือ สมรรถนะเศรษฐกิจโดยรวม ประสิทธิภาพของภาครัฐ ประสิทธิภาพของภาคเอกชน และโครงสร้างพื้นฐานปรับตัวดีขึ้นมาก

ตารางที่ 4 อันดับความสามารถในการแข่งขันของประเทศ

ประเทศ	2546	2547	2548	2549	2550	2551
สิงคโปร์	4	2	3	3	2	2
จีน	27	22	29	18	15	17
มาเลเซีย	21	16	26	22	23	19
อินเดีย	42	30	33	27	27	29
ไทย	28	26	25	29	33	27
ฟิลิปปินส์	41	43	40	42	45	40
อินโดนีเซีย	49	49	50	52	54	51
จำนวนประเทศทั้งหมด	51	51	51	53	55	55

ที่มา : IMD World Competitiveness Year Book 2008

แต่ปัจจัยประสิทธิภาพด้านโครงสร้างพื้นฐานของไทยยังอยู่ในอันดับค่อนข้างต่ำจากทั้งหมด 55 ประเทศ ประกอบด้วย โครงสร้างพื้นฐานทางเทคโนโลยี (อันดับ 43) วิทยาศาสตร์ (อันดับ 37) สุขภาพและสิ่งแวดล้อม (อันดับ 47) และการศึกษา (อันดับ 43) สะท้อนว่าปัจจัยด้านโครงสร้างพื้นฐานทางวิทยาศาสตร์และเทคโนโลยีของไทย

ยังอ่อนแอ นอกจากนี้ ความสามารถในการแข่งขันด้านผลิตภาพและประสิทธิภาพภายใต้ปัจจัยด้านประสิทธิภาพของภาคเอกชนยังอยู่ในอันดับที่ 48 ต่อเนื่องมาตั้งแต่ปี 2547 จนถึงปัจจุบัน ซึ่งเป็นข้อจำกัดต่อการยกระดับความสามารถในการแข่งขันของประเทศ

ตารางที่ 5 อันดับความสามารถในการแข่งขันของประเทศในแต่ละด้าน

ปัจจัยหลัก	2546	2547	2548	2549	2550	2551
1. สมรรถนะทางเศรษฐกิจ	13	9	7	19	15	12
2. ประสิทธิภาพภาครัฐ	18	20	14	20	27	22
3. ประสิทธิภาพภาคเอกชน	25	21	25	25	34	25
4. โครงสร้างพื้นฐาน	43	42	39	42	48	39
อันดับโดยรวม	28	26	25	29	33	27
จำนวนประเทศ	51	51	51	53	55	55

ที่มา : IMD World Competitiveness Year Book 2008

□ ระบบเศรษฐกิจไทยพึ่งพาวัตถุดิบและพลังงานจากต่างประเทศมาก จึงยังคงมีความเสี่ยงจากการผันผวนของราคาพลังงานที่จะเพิ่มสูงขึ้น เนื่องจากสัดส่วนการใช้พลังงานของระบบเศรษฐกิจไทยยังอยู่ในระดับสูง (energy intensity) โดยในปี 2550 มีการใช้พลังงาน คิดเป็นสัดส่วนประมาณร้อยละ 17.7 ต่อ GDP นำมาซึ่งความเสี่ยงในหลายด้าน ที่สำคัญคือความเสี่ยงต่อขีดความสามารถในการ

แข่งขันด้านราคา ภาวะเงินเฟ้อ และการขาดดุลการค้า ซึ่งจะเห็นได้ว่าในปีที่ราคาน้ำมันเพิ่มสูงขึ้น โดยเฉพาะในปี 2551 ที่ราคาน้ำมันดูไปสูงขึ้นตั้งแต่ต้นปี และเฉลี่ยสูงสุดเท่ากับ 131.17 ดอลลาร์ สรอ. ต่อบาเรล ในเดือนกรกฎาคม ส่งผลให้เงินเฟ้อของประเทศเพิ่มจนถึงระดับสูงสุดที่ร้อยละ 9.2 การดำเนินนโยบายพัฒนาพลังงานทางเลือกเริ่มเห็นผลทำให้ระบบเศรษฐกิจไทยมีการปรับตัวไปสู่การใช้พลังงานที่มี

ราคาถูกและพลังงานทดแทน รวมทั้ง การใช้พลังงานที่มีประสิทธิภาพมากขึ้น แต่การปรับตัวดังกล่าวยังมีข้อจำกัดหลายประการ โดยเฉพาะอย่างยิ่ง ความจำเป็นในการพึ่งพิงพลังงานจากต่างประเทศที่ยังอยู่ในระดับสูงควบคู่กับข้อจำกัดของการพัฒนาแหล่งพลังงานในประเทศ และการพัฒนาพลังงานทดแทน

□ การแบ่งปันผลประโยชน์จากการพัฒนาระดับการพัฒนาของแต่ละพื้นที่ และกลุ่มอาชีพยังคงมีความเหลื่อมล้ำค่อนข้างสูง โดยการพัฒนาเข้าสู่ความเป็นเมืองของกรุงเทพมหานครและปริมณฑล รวมทั้ง หัวเมืองหลักถูกขับเคลื่อนโดยการขยายตัวของภาคอุตสาหกรรมและภาคบริการ แต่การพัฒนาของสังคมชนบทส่วนใหญ่ของประเทศ หรือการยกระดับมาตรฐานการครองชีพของประชาชนในชนบทมีความล่าช้ากว่าการยกระดับรายได้ของประเทศ ดังนั้น ประเทศไทยจึงยังมีปัญหาเรื่องความเหลื่อมล้ำในด้านการกระจายรายได้และความเหลื่อมล้ำของระดับการพัฒนาระหว่างสังคมเมืองและชนบท โดยในปี 2549 ประเทศไทยมีสัมประสิทธิ์ความไม่เสมอภาค (Gini Coefficient) ด้านรายได้เพิ่มขึ้นเป็น 0.515 จากปี 2547 ที่มีค่าเท่ากับ 0.493 และยังเชื่อมโยงถึงความเหลื่อมล้ำของระดับรายได้ระหว่างแรงงานในภาคเกษตรซึ่งส่วนใหญ่อยู่ในชนบทและแรงงานนอกภาคเกษตรในเมือง ซึ่งในปี 2550 แรงงานในภาคเกษตรมีผลิตภาพแรงงานเพียง 26,242 บาทต่อคน ในขณะที่แรงงานนอกภาคเกษตรมีผลิตภาพแรงงาน สูงถึง 176,325 บาทต่อคน

นอกจากนี้การพัฒนาเศรษฐกิจยังมีข้อจำกัดจากคุณภาพของคนไทย ที่ยังมีการศึกษาโดยเฉลี่ยประมาณ 9 ปี น้อยกว่าประเทศในแถบเอเชีย ซึ่งมีการศึกษาเฉลี่ยประมาณ 10 ถึง 12 ปี คุณภาพของการศึกษายังมีปัญหาดังกล่าวส่งผลสัมฤทธิ์ทางการศึกษาของนักเรียนต่ำกว่ามาตรฐานในวิชาสำคัญ เช่น ภาษาไทย ภาษาอังกฤษ คณิตศาสตร์ และวิทยาศาสตร์ ขณะที่คนไทยแม้จะมีอายุยืนยาวขึ้นเป็น 74 ปี แต่การเจ็บป่วยด้วยโรคที่ป้องกันได้กลับมีมากขึ้น เช่น โรคความดันโลหิตสูง เบาหวานและหัวใจ ตลอดจนความปลอดภัยในชีวิตและทรัพย์สินและยาเสพติดยังคงเป็นปัญหาสำคัญของสังคมไทย ความเสื่อมโทรมของทรัพยากรธรรมชาติและสิ่งแวดล้อมทั้งในเมืองและชนบทยังคงทวีความรุนแรงขึ้น ส่งผลกระทบต่อคุณภาพชีวิตของคนไทยและความสามารถในการแข่งขันของประเทศ

U วิกฤตการณ์เปลี่ยนแปลงที่ต้องเผชิญในอนาคต

(1) **ภาวะโลกร้อน** ทำให้เกิดภาวะแห้งแล้ง การผลิตพืชผลไม่ได้ผล ระบบนิเวศทางทะเลและชายฝั่งเปลี่ยนแปลง ทั้งน้ำท่วมและการตั้งถิ่นฐานประชากรเป็นโอกาสของไทยที่จะเป็นผู้ผลิตอาหารป้อนประชากรโลก

(2) **การเปลี่ยนแปลงโครงสร้างประชากรสู่สังคมผู้สูงอายุ** ซึ่งส่งผลกระทบต่อผลผลิตรวมของประเทศ เนื่องจากกำลังแรงงานของประเทศลดลง การชะลอตัวของ การออมและการลงทุน การผลิตสินค้าและบริการที่เน้นในเรื่องที่เกี่ยวข้องกับผู้สูงอายุมากขึ้น

(3) **พลังงานและความมั่นคงด้านอาหาร** การเพาะปลูกพืชพลังงานทดแทนอาจก่อให้เกิดปัญหาวิกฤติด้านอาหาร ประกอบกับผลกระทบจากภาวะการเปลี่ยนแปลงสภาพภูมิอากาศของโลก ที่ได้ซ้ำเติมวิกฤตปัญหาการขาดแคลนอาหารของโลกให้ทวีความรุนแรง และส่งผลกระทบต่อความมั่นคงด้านอาหาร

(4) **ความก้าวหน้าทางเทคโนโลยี** ส่งผลกระทบต่อสังคมและวิถีชีวิตของปัจเจกบุคคล แบบแผนการผลิตและรูปแบบการบริโภค พลวัตของภาคธุรกิจ การค้าและบริการ ตลอดจนการจัดการปัญหาสิ่งแวดล้อมและพลังงาน อาทิ คนมีอายุยืนยาวและสะดวกสบายมากขึ้น มีการลงทุนทางปัญญามากขึ้น ภาคบริการหันมาเน้นการใช้ความรู้และเทคโนโลยี โดยเฉพาะเทคโนโลยีที่ใช้พลังงานหมุนเวียน และการเพิ่มประสิทธิภาพการใช้พลังงาน

(5) **การเงินโลก** สินทรัพย์ทางการเงินโลกเพิ่มขึ้น การเคลื่อนย้ายเงินทุนเป็นไปอย่างรวดเร็ว ขั้วอำนาจทางการเงินเปลี่ยนเป็นประเทศจีนและประเทศผู้ผลิตน้ำมัน การลงทุนโดยตรงจากต่างประเทศโดยรวมของโลกในสาขาเกษตรและอุตสาหกรรมมีสัดส่วนลดลง ในขณะที่สาขาบริการทางธุรกิจมีสัดส่วนเพิ่มขึ้น ตลาดการเงินโลกมีการเชื่อมโยงต่อกันมากขึ้น ทำให้ผู้กู้สามารถเข้าถึงแหล่งเงินทุนได้มากขึ้นและรวดเร็ว แต่อาจเป็นการเพิ่มความเสี่ยงแก่นักลงทุนในแต่ละภูมิภาค เช่น วิกฤต Sub prime ในสหรัฐอเมริกา เป็นต้น

(6) **การรวมกลุ่มทางเศรษฐกิจ** ศูนย์กลางทางเศรษฐกิจของโลกในอนาคตมีแนวโน้มที่จะเคลื่อนย้ายจากภูมิภาคยุโรป อเมริกา และญี่ปุ่น มาสู่ภูมิภาคเอเชียใต้ เอเชีย

ตะวันออกเฉียงใต้ และภูมิภาคอเมริกาใต้มากขึ้น จีนและอินเดียจะก้าวสู่การเป็นมหาอำนาจทางเศรษฐกิจโลกในอนาคต ภูมิภาคต่างๆ ของโลกเริ่มมีการรวมกลุ่มกันมากขึ้น ประเทศไทยจะมีความเชื่อมโยงของระบบโครงสร้างพื้นฐานภายในอนุภูมิภาคเพิ่มมากขึ้น เนื่องจากความร่วมมือระหว่างอนุภูมิภาค อย่างไรก็ตาม แนวโน้มในการกำหนดมาตรการกีดกันทางการค้าที่ไม่ใช่ภาษีในรูปการกำหนดมาตรฐานของกลุ่มประเทศที่พัฒนาแล้ว โดยเฉพาะกลุ่มประเทศสหภาพยุโรป จะทวีความรุนแรงขึ้น

(7) การพัฒนาพื้นที่เศรษฐกิจ ประเทศไทยมี

แนวโน้มการเปลี่ยนแปลงสภาพความเป็นเมืองรวดเร็วขึ้น เช่นเดียวกับกระแสโลก การปรับเปลี่ยนโครงสร้างประชากรเข้าสู่สังคมผู้สูงอายุ จะส่งผลกระทบต่อวิถีการดำเนินชีวิตของคนในเมืองและชนบท ผู้สูงอายุจะถูกทอดทิ้งให้อยู่ตามลำพังในครอบครัวชนบทมากขึ้น ขณะที่ประชากรวัยแรงงานในชนบทจะอพยพย้ายถิ่นเพื่อหางานทำในเขตเมืองเพื่อสร้างรายได้เพิ่มขึ้น วิฤตการณ์น้ำมันทำให้ตำแหน่งที่ตั้งเชิงยุทธศาสตร์ของไทยทวีความสำคัญยิ่งขึ้น เนื่องจากที่ตั้งของไทยที่อยู่ระหว่างแหล่งวัตถุดิบ (ออสเตรเลียและตะวันออกกลาง) กับตลาด (จีน อินเดีย ญี่ปุ่น และกลุ่มอาเซียน)

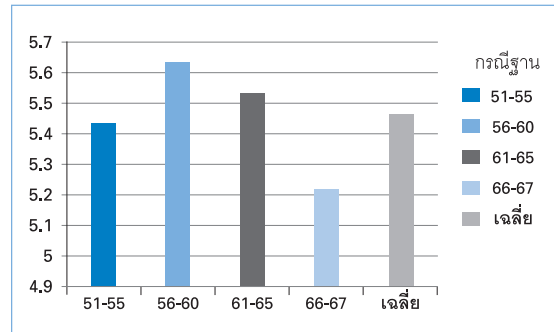
II แนวโน้มเศรษฐกิจไทยในอนาคต

จากพื้นฐานทางเศรษฐกิจไทยในปัจจุบัน และการพิจารณาปัจจัยที่จะส่งผลกระทบต่อระบบเศรษฐกิจทั้ง 7 ประการดังกล่าวข้างต้น สำนักงานคณะกรรมการพัฒนาการเศรษฐกิจและสังคมแห่งชาติได้ประมาณการแนวโน้มเศรษฐกิจไทยกรณีปานกลาง ในระยะยาว 20 ปีข้างหน้า บนเงื่อนไขของข้อสมมติฐานที่สำคัญ คือ การลงทุนขยายตัวร้อยละ 5 ผลผลิตภาพของภาคอุตสาหกรรมร้อยละ 3.1 ประชากรเพิ่มขึ้นร้อยละ 0.56 ในช่วง พ.ศ. 2550 - 2555 และร้อยละ 0.9 ในช่วงต่อไป การบริโภคของภาครัฐเพิ่มขึ้นร้อยละ 3.0 ต่อปี ราคาส่งออกสินค้าเกษตรเพิ่มขึ้นร้อยละ 8 และสินค้าอุตสาหกรรมเพิ่มขึ้นร้อยละ 0.4 - 1.6 และน้ำมันดิบ 130 เหรียญต่อบาเรล

ผลการประมาณการแนวโน้มเศรษฐกิจไทย สรุปได้ดังนี้ (1) เศรษฐกิจไทยมีศักยภาพที่จะขยายตัวได้ระหว่างเฉลี่ยร้อยละ 4.5 ถึงร้อยละ 6.5 ต่อปี ขึ้นอยู่กับการผลักดันขีดความสามารถในการดูแลขับเคลื่อนการลงทุนและการ

พัฒนาผลผลิตภาพการผลิตเป็นสำคัญ (2) การขยายตัวของเศรษฐกิจไทยมีแนวโน้มที่จะชะลอตัวลงจากการชะลอตัวและการลดลงของกำลังแรงงาน และมีแนวโน้มที่จะชะลอตัวแรงมากขึ้นกว่าที่ประมาณการไว้ หากการเปลี่ยนแปลงเข้าสู่โครงสร้างประชากรผู้สูงอายุทำให้อัตราการออม (Saving rate) ลดลง และส่งผลกระทบต่อขีดความสามารถในการลงทุนในอีกทอดหนึ่ง (3) การลงทุนและผลผลิตภาพการผลิต เศรษฐกิจไทยมีแนวโน้มที่จะมีระดับการพึ่งพิงมากขึ้นทั้งในด้านการส่งออกและด้านการผลิต ซึ่งจะขับเคลื่อนโดยการผลิตสินค้าทุนเข้มข้นและเทคโนโลยีเข้มข้นมากขึ้น ในขณะที่สัดส่วนของภาคการเกษตรมีแนวโน้มลดลงอย่างต่อเนื่อง (4) นอกเหนือจากการพึ่งพิงในโครงสร้างทางเศรษฐกิจดังกล่าวแล้ว การเพิ่มขึ้นของประสิทธิภาพการผลิตโดยรวมในภาคอุตสาหกรรมทุนและเทคโนโลยีเข้มข้นส่วนหนึ่งยังต้องอาศัยความก้าวหน้าทางเทคโนโลยีในการผลิตจากต่างประเทศ

แผนภูมิที่ 3 แนวโน้มการขยายตัวทางเศรษฐกิจ ปี 2551 - 2570



ตารางที่ 6 ประมาณการโครงสร้างอุปสงค์และภาคการผลิต

	โครงสร้างภาคการผลิต (ณ ราคาคงที่)				
	2550	2555	2560	2565	2570
กรณีฐาน					
เกษตร	8.84	8.24	7.60	7.00	6.48
อุตสาหกรรม	41.83	42.15	42.46	42.88	43.64
เกษตร	5.69	5.42	4.76	4.03	3.37
แรงงาน	12.33	12.24	12.14	12.01	11.84
ทุนและเทคโนโลยี	19.36	20.41	21.59	22.96	24.61
อื่นๆ	4.44	4.08	3.97	3.88	3.82
บริการ	49.33	49.62	49.94	50.12	49.88
ก่อสร้าง	2.35	2.28	2.20	2.13	2.08
ขนส่ง	10.19	10.24	10.36	10.45	10.45
อื่นๆ	36.79	37.10	37.39	37.54	37.36

ที่มา : สำนักงานคณะกรรมการพัฒนาการเศรษฐกิจและสังคมแห่งชาติ

ทิศทางพัฒนาเศรษฐกิจไทยในอนาคต

การพัฒนาประเทศไทยให้สามารถดำรงอยู่ได้อย่างมั่นคงและยั่งยืนภายใต้กระแสโลกาภิวัตน์ที่มีการเปลี่ยนแปลงรวดเร็วและมีแนวโน้มที่วิฤกษ์รุนแรงขึ้น จำเป็นต้องหันกลับมาให้ความสำคัญกับความแข็งแกร่งของระบบและโครงสร้างต่างๆ ภายในประเทศให้สามารถพึ่งตนเองได้มากขึ้น และสร้างภูมิคุ้มกันที่ดีของประเทศตามหลักปรัชญาของเศรษฐกิจพอเพียง เพื่อให้พร้อมรับผลกระทบจากการเปลี่ยนแปลงที่เกิดขึ้นได้อย่างรู้เท่าทัน โดยมีประเด็นการพัฒนาประเทศไทยในอนาคตที่สำคัญ ดังนี้

(1) พัฒนาภาคการผลิตบนพื้นฐานองค์ความรู้ เทคโนโลยี และนวัตกรรม โดยเร่งรัดปรับปรุงผลผลิตภาพการผลิตให้สูงขึ้นและสร้างมูลค่าเพิ่มให้กับภาคการเกษตร อุตสาหกรรมและบริการ สนับสนุนการลงทุนในอุตสาหกรรมต้นน้ำขนาดใหญ่ที่เชื่อมโยงไปสู่อุตสาหกรรมต่อเนื่อง และธุรกิจอุตสาหกรรมและบริการสร้างสรรค์ สนับสนุนการลงทุนในต่างประเทศ และให้ความสำคัญต่อการพัฒนาโครงสร้างพื้นฐานและสิ่งอำนวยความสะดวกทางการลงทุน พัฒนาภาคบริการใหม่ๆ ควบคู่ไปกับการท่องเที่ยวให้สามารถเป็นแหล่งรายได้ของประเทศ

(2) เสริมสร้างความเข้มแข็งของการรวมกลุ่มทางเศรษฐกิจในอนุภูมิภาค โดยการดำเนินนโยบายต่างประเทศเชิงรุกในการเสริมสร้างความเข้มแข็งของการรวมกลุ่มระหว่างประเทศไทยและประเทศเพื่อนบ้านในอนุภูมิภาค สร้างความร่วมมือพหุภาคีเพื่อการพัฒนาขยายฐานการผลิตของเอกชนไปยังประเทศเพื่อนบ้าน รวมทั้งส่งเสริมความร่วมมือด้านสังคม และการแลกเปลี่ยนทางวัฒนธรรมกับประเทศในอนุภูมิภาค

(3) เชื่อมโยงการพัฒนาเมือง ชนบท และพื้นที่เศรษฐกิจอย่างเกื้อกูล โดยการสร้างเครือข่ายชนบท-เมืองเพื่อพัฒนากิจกรรมทางเศรษฐกิจร่วมกัน สร้างความเชื่อมโยงการบริหารจัดการระหว่างเมืองและชนบทที่ชัดเจน สนับสนุนการรับช่วงและเชื่อมโยงการผลิตระหว่างวิสาหกิจ

ชุมชน วิสาหกิจขนาดกลางและขนาดย่อม และธุรกิจขนาดใหญ่ในเขตชนบทและเมืองอย่างเป็นระบบ

(4) เพิ่มประสิทธิภาพการใช้และการจัดหาพลังงาน โดยการจัดหาพลังงานให้มีความมั่นคง พอเพียง และทั่วถึง เน้นให้มีการพัฒนาพลังงานหมุนเวียนอย่างเต็มศักยภาพทุกรูปแบบ มีการพัฒนาโรงไฟฟ้าขนาดใหญ่จากพลังงานแหล่งใหม่ ใช้ประโยชน์แหล่งพลังงานในพื้นที่ทับซ้อนร่วมกับประเทศเพื่อนบ้าน และพัฒนาพืชพลังงานอย่างสมดุล

(5) พัฒนาระบบโครงสร้างพื้นฐานและโลจิสติกส์ โดยการพัฒนาาระบบโครงข่ายโครงสร้างพื้นฐานสาขาขนส่ง พลังงาน และสื่อสารโทรคมนาคม ให้สามารถให้บริการเชื่อมโยงในกลุ่มอนุภูมิภาคได้อย่างมีประสิทธิภาพ พัฒนาระบบระบบขนส่งมวลชน และการขนส่งทางราง พัฒนาการขนส่งทางบกทั้งระบบรางและระบบถนนให้เป็นโครงข่ายเชื่อมโยงหลักระหว่างประเทศในอนุภูมิภาค (Regional Connectivity) พัฒนาท่าอากาศยาน ให้เป็นศูนย์กลางการบินในภูมิภาค

สรุป

ผลการพัฒนาที่ผ่านมา ถึงแม้จะทำให้สามารถยกระดับการพัฒนาและคุณภาพชีวิตของประชาชนให้ดีขึ้น แต่ยังมีประเด็นการพัฒนาที่ต้องเอาใจใส่อย่างใกล้ชิดเพื่อปรับโครงสร้างการพัฒนาให้เกิดความสมดุลทั้งภาคเกษตร อุตสาหกรรม และทรัพยากรธรรมชาติและสิ่งแวดล้อม รวมทั้งสร้างภูมิคุ้มกันต่อผลกระทบจากภายนอกประเทศ การดำเนินการดังกล่าวจะไม่สามารถบรรลุผลสำเร็จได้เลย หากไม่ตั้งอยู่บนหลักปรัชญาของเศรษฐกิจพอเพียงคือ ความพอประมาณ ความมีเหตุผล และการมีภูมิคุ้มกันในตัวที่ดี บนพื้นฐานของความรอบรู้และคุณธรรม ซึ่งเป็นเสมือนเสาหลักอันมั่นคงที่จะช่วยให้ประเทศไทยสามารถก้าวผ่านวิกฤติหรืออุปสรรคใดๆ ไปได้อย่างมั่นคงและยั่งยืนตลอดไป

บรรณานุกรม

- สำนักงานคณะกรรมการพัฒนาการเศรษฐกิจและสังคมแห่งชาติ, วิสัยทัศน์ประเทศไทยสู่ปี 2570, เอกสารประกอบการประชุมประจำปี 2551 ของ สศช., กรุงเทพมหานคร : สำนักงานคณะกรรมการพัฒนาการเศรษฐกิจและสังคมแห่งชาติ, 2551.
- ผลิตภัณฑ์มวลรวมในประเทศ ไตรมาสที่ 3/2551, เอกสารอัดสำเนา, กรุงเทพมหานคร : สำนักงานคณะกรรมการพัฒนาการเศรษฐกิจและสังคมแห่งชาติ, 24 พฤศจิกายน 2551.
- รายงานวิเคราะห์การเปลี่ยนแปลงโครงสร้างประชากรและผลกระทบที่เกิดขึ้น ต่อการพัฒนาประเทศ, เอกสารอัดสำเนา, กรุงเทพมหานคร : สำนักงานคณะกรรมการพัฒนาการเศรษฐกิจและสังคมแห่งชาติ, 24 พฤศจิกายน 2551.